

**ІНСТИТУТ АРХЕОЛОГІЇ НАН УКРАЇНИ
МІНІСТЕРСТВО ОСВІТИ І НАУКИ УКРАЇНИ
МАРІУПОЛЬСЬКИЙ ДЕРЖАВНИЙ УНІВЕРСИТЕТ
ДОНЕЦЬКИЙ ОБЛАСНИЙ КРАЄЗНАВЧИЙ МУЗЕЙ**

Забавін В.О., Булик М.В., Полідович Ю.Б., Циба О.П.

Звіт

про розвідки на території півдня Донецької області у 2019 році

*Забавін В.О. Відкритий лист ІА НАН України №
061/01747 від 12.02.2019 р.*

*Дозвіл Міністерства культури України № 22-066/19 від
26.03.2019 р.*

МАРІУПОЛЬ – 2019

ЗМІСТ

Вступ.....	3
Опис археологічних пам'яток (об'єктів культурної спадщини), виявлених та обстежених під час розвідок на півдні Донецької області, що пропонуються до постановки на державний облік:	
Малоянисольська сільська рада Нікольського району.....	4
Старомлинівська сільська рада Великоновосілківського району.....	8
Рибинська сільська рада Волноваського району.....	12
Висновки.....	13
Список ілюстрацій.....	14
Список використаних джерел.....	17
Додатки.....	18

ВСТУП

Восени 2019 р. під час проведення розвідки археологічною експедицією МДУ спільно з Донецьким обласним краєзнавчим музеєм (м. Краматорськ) були виконані натурні обстеження території на півдні Донецької області з метою інвентаризації відомих на даний час археологічних об'єктів та визначення режимів використання території зони охорони археологічного культурного шару. Задачею проведення археологічної розвідки був огляд даних об'єктів, визначення їх параметрів і сучасного технічного стану з метою підготовки обліково-охоронної документації.

Роботи здійснювалися на підставі Відкритого листа форми 2 № 061/01747 від 12.02.2019 р., виданого на ім'я В.О. Забавіна і Дозволу Міністерства культури України № 22-066/19 від 26.03.2019 р.

Методика археологічного обстеження. Археологічне обстеження вже відомих пам'яток археології включало в себе обробку архівних і літературних джерел та польові роботи: повний візуальний огляд ділянки, пошук знахідок і підйомного матеріалу, інструментальну зйомку об'єктів за допомогою вимірювального інструменту та геодезичного нівеліру, визначення точних координат пам'яток за допомогою супутникової системи навігації GPS, фотофіксацію тощо. Додатково проводилося обстеження прилеглих ділянок з метою відкриття нових, ще невідомих археологічних об'єктів.

Згідно із Постановою Колегії управління культури Донецької облдержадміністрації від 04.06.05 р. № 11 вже відомих пам'яткам було присвоєно тимчасовий обліковий семизначний номер (за обласною електронною базою даних) та чотиризначний охоронний номер, який надається у випадку якщо вже складено обліково-охоронну документацію.

У межах земель Малоянисольської сільської ради Нікольського району, Старомлинівської сільської ради Великоновосілківського району та Рибинської сільської ради Волноваського району під час польової археологічної розвідки було обстежено 11 курганних груп та 5 поодиноких курганів. За даними обмеженого натурального археологічного обстеження пам'яток археології, Публічної кадастрової карти, планово-картографічного матеріалу (Топографічний планшет Ф.Ф. Шуберта (Листи 28-15, 28-16), Топографічний планшет М:1:126000 видання 1919 – 1920 рр., Топографічний планшет М:1:100000 видання 1941 р.), супутниковими знімками Google Maps та даними попередніх досліджень на території зазначених рад під час розвідки було враховано 59 археологічних об'єктів. У тому числі визначено точне місцезнаходження та координати 3 курганів, раніше відомих лише за картографічними даними; виявлено 2 нових, ще невідомих археологічних об'єкти.

ОПИС АРХЕОЛОГІЧНИХ ПАМ'ЯТОК (ОБ'ЄКТІВ КУЛЬТУРНОЇ СПАДЩИНИ), ВИЯВЛЕНИХ ТА ОБСТЕЖЕНИХ ПІД ЧАС РОЗВІДОК НА ПІВДНІ ДОНЕЦЬКОЇ ОБЛАСТІ, ЩО ПРОПОНУЮТЬСЯ ДО ПОСТАНОВКИ НА ДЕРЖАВНИЙ ОБЛІК

Малоянисольська сільська рада Нікольського району

У межах земель Малоянисольської сільської ради Нікольського району під час проведення польової археологічної розвідки було обстежено 3 курганні групи та 3 поодинокі кургани. За даними обмеженого натурного археологічного обстеження пам'яток археології, Публічної кадастрової карти, планово-картографічного матеріалу Малоянисольської сільської ради та даними попередніх досліджень на території ради було враховано 25 археологічних об'єктів. Задачею проведення археологічної розвідки був огляд даних об'єктів, визначення їх параметрів і сучасного технічного стану з метою підготовки обліково-охоронної документації.

№ 0607001 – 0607005. Курганна група складається з 5 курганів, розташованих ланцюгом, витягнутим на 0,45 км за лінією ПнПнЗх - ПдПдСх (обліковий № 2382). Знаходиться на вододільному плато між р. Кальчик та її правою притокою (басейн р. Кальміус). За 1,0 км на Зх від Зх околиці с. Малоянисоль, на Зх від дороги на Катеринівку.

Курган 1 (0607001). Насип округлої у плані форми, споруджено переважно з ґрунту. Матеріал – ґрунт, камінь. Горизонтальні розміри – 24×24 м. Висота – 0,5 м. Загальна площа 0,05 га. Розкопки не проводилися.

Технічний стан – незадовільний. Насип розорюється.

Координати на Google Maps: 47°22'2.38" Пн, 37°19'7.09" Сх.

Курган 2 (0607002). За 0,11 км на ПдПдСх від К.1. Насип округлої у плані форми, споруджено переважно з ґрунту. Матеріал – ґрунт, камінь. Горизонтальні розміри – 38×38 м. Висота – 0,98 м. Загальна площа 0,11 га. Розкопки не проводилися.

Технічний стан – аварійний. Насип розорюється.

Координати на Google Maps: 47°21'59.18" Пн, 37°19'9.64" Сх.

Курган 3 (0607003). За 0,085 км на ПдПдСх від К.2. Насип округлої у плані форми, споруджено переважно з ґрунту. Матеріал – ґрунт, камінь. Горизонтальні розміри – 60×60 м. Висота – 0,6 м. Загальна площа 0,28 га. Розкопки не проводилися.

Технічний стан – аварійний. Насип розорюється.

Координати на Google Maps: 47°21'56.50" Пн, 37°19'11.09" Сх.

Курган 4 (0607004). За 0,14 км на Пд від К.3. Насип округлої у плані форми, споруджено переважно з каменю. Матеріал – ґрунт, камінь. Горизонтальні розміри – 24×24 м. Висота – 0,52 м. Загальна площа 0,05 га. Розкопки не проводилися.

Технічний стан – незадовільний. Насип розорювався.

Координати на Google Maps: 47°21'51.89" Пн, 37°19'11.88" Сх.

Курган 5 (0607005). За 0,11 км на ПдПдСх від К.4. Насип округлої у плані форми, споруджено переважно з каменю. Матеріал – ґрунт, камінь. Горизонтальні розміри – 24×24 м. Висота – 0,82 м. Загальна площа 0,05 га. Розкопки не проводилися.

Технічний стан – незадовільний. Насип розорювався. На вершині кургану грабіжницька яма 1,5×1,5 м.

Координати на Google Maps: 47°21'48.62" Пн, 37°19'13.65" Сх.

№ 0607521 – 0607535. Курганна група «Чумацька Могила» (обліковий № 5038). Знаходиться на вододільному плато між р. Кальчик та її правою притокою (басейн р. Кальміус). За 4,5 км на ПнСх від с. Труженка та 2,0-2,5 км на ПнЗх від Пн околиці с. Малоянисоль. Група витягнута ланцюгом на 1,05 км з ПнЗх на ПдСх. Курганна група відома за картою Шуберта (Лист 28-16), де позначено 7 насипів. Обстежено М.О. Бранденбургом у 1889 р. На той час група складалася із 4 курганів на ПнЗх від Центрального кургану («Чумацька Могила») та 15-20 курганів на ПдСх. У 1889 р. М.О.

Бранденбургом було досліджено 2 кургани з групи (кургани 202 та 203 за нумерацією автора). Додатково група була обстежена у 1988 р. В.М. Горбовим та А.М. Усачуком: виявлено 10 насипів на ПдСх від «Чумацької Могили», встановлено, що 3 кургани на ПнЗх від «Чумацької Могили» на час обстежень мали прихований характер. Під час розвідок 2019 р. на місцевості було ідентифіковано 10 насипів з курганної групи; 3 пам'ятки мають прихований характер – 1 курган на ПнЗх від «Чумацької Могили», 2 кургани на ПдСх від «Чумацької Могили».

Курган 1 (0607522). Насип округлої у плані форми, споруджено переважно з ґрунту. Матеріал – ґрунт, камінь. Горизонтальні розміри – 60×60 м. Висота – 4,65 м. Загальна площа 0,28 га. Розкопки не проводилися.

Технічний стан – задовільний. Насип кургану задернований. На вершині залишки триангуляційного пункту. ПдСх полу пошкоджено пізнім перекопом – яма 2×2 м, глибиною до 1,5 м.

Координати на Google Maps: 47°24'16.79" Пн, 37°17'14.88" Сх.

Курган 1а/203 (0607521). Насип округлої у плані форми, споруджено переважно з ґрунту. Матеріал – ґрунт, камінь. Горизонтальні розміри – 20×20 м. Висота – 1,8 м. Доба бронзи. Досліджено М.О. Бранденбургом у 1889 р.

Курган 2 (0607523). Розкопки не проводилися.

Технічний стан – аварійний. Насип кургану розорюється. Пам'ятка має прихований характер, на місцевості не ідентифікується.

Курган 3 (0607524). За 0,1 км на ПдСх від К.1. Насип округлої у плані форми, споруджено переважно з ґрунту. Матеріал – ґрунт, камінь. Горизонтальні розміри – 30×30 м. Висота – 0,25 м. Загальна площа 0,07 га. Розкопки не проводилися.

Технічний стан – незадовільний. Насип розорюється.

Координати на Google Maps: 47°24'14.25" Пн, 37°17'17.85" Сх.

Курган 4 (0607525). Розкопки не проводилися.

Технічний стан – аварійний. Насип кургану розорюється. Пам'ятка має прихований характер, на місцевості не ідентифікується.

Курган 5 (0607526). За 0,075 км на ПдСх від К.3. Насип округлої у плані форми, споруджено переважно з каменю. Матеріал – ґрунт, камінь. Горизонтальні розміри – 30×30 м. Висота – 0,2 м. Загальна площа 0,07 га. Розкопки не проводилися.

Технічний стан – аварійний. Насип розорюється, в центрі насипу грабіжницька яма 2,5×2,5 м.

Координати на Google Maps: 47°24'12.10" Пн, 37°17'20.53" Сх.

Курган 6 (0607527). За 0,15 км на ПдСх від К.5. Насип округлої у плані форми, споруджено переважно з ґрунту. Матеріал – ґрунт, камінь. Горизонтальні розміри – 30×30 м. Висота – 0,8 м. Загальна площа 0,07 га. Розкопки не проводилися.

Технічний стан – незадовільний. Насип розорюється.

Координати на Google Maps: 47°24'8.53" Пн, 37°17'25.40" Сх.

Курган 6а/202 (0607528). Насип округлої у плані форми, споруджено переважно з ґрунту. Матеріал – ґрунт, камінь. Горизонтальні розміри – 18×18 м. Висота – 1,8 м. Доба бронзи. Досліджено М.О. Бранденбургом у 1889 р.

Курган 7 (0607529). За 0,225 км на ПдПдСх від К.6. Насип округлої у плані форми, споруджено переважно з ґрунту. Матеріал – ґрунт, камінь. Горизонтальні розміри – 48×48 м. Висота – 2,04 м. Загальна площа 0,18 га. Розкопки не проводилися.

Технічний стан – задовільний. Насип кургану задернований. Поли кургану розорюються.

Координати на Google Maps: 47°24'1.25" Пн, 37°17'29.34" Сх.

Курган 8 (0607530). За 0,15 км на ПдПдСх від К.7. Насип округлої у плані форми, споруджено переважно з ґрунту. Матеріал – ґрунт, камінь. Горизонтальні розміри – 20×20 м. Висота – 0,3 м. Загальна площа 0,03 га. Розкопки не проводилися.

Технічний стан – незадовільний. Насип кургану розорюється.

Координати на Google Maps: 47°23'56.66" Пн, 37°17'31.84" Сх.

Курган 9 (0607531). За 0,1 км на ПдПдСх від К.8. Насип округлої у плані форми, споруджено переважно з ґрунту. Матеріал – ґрунт, камінь. Горизонтальні розміри – 56×56 м. Висота – 2,85 м. Загальна площа 0,25 га. Розкопки не проводилися.

Технічний стан – задовільний. Насип кургану задернований. На вершині залишки триангуляційного пункту – ГУГК 9903.

Координати на Google Maps: 47°23'53.10" Пн, 37°17'36.62" Сх.

Курган 10 (0607532). За 0,1 км на ПдЗх від К.9. Насип округлої у плані форми, споруджено переважно з ґрунту. Матеріал – ґрунт, камінь. Горизонтальні розміри – 32×32 м. Висота – 1,04 м. Загальна площа 0,08 га. Розкопки не проводилися.

Технічний стан – задовільний. Насип кургану задернований, поріс терником.

Координати на Google Maps: 47°23'50.28" Пн, 37°17'30.16" Сх.

Курган 11 (0607533). За 0,15 км на ПнЗх від К.1. Насип округлої у плані форми, споруджено переважно з ґрунту. Матеріал – ґрунт, камінь. Горизонтальні розміри – 20×20 м. Висота – 0,15 м. Загальна площа 0,03 га. Розкопки не проводилися.

Технічний стан – аварійний. Насип кургану розорюється.

Координати на Google Maps: 47°24'19.47" Пн, 37°17'9.54" Сх.

Курган 12 (0607534). За 0,23 км на ПнЗх від К.1. Насип округлої у плані форми, споруджено переважно з ґрунту. Матеріал – ґрунт, камінь. Горизонтальні розміри – 30×30 м. Висота – 0,3 м. Загальна площа 0,07 га. Розкопки не проводилися.

Технічний стан – аварійний. Насип кургану розорюється.

Координати на Google Maps: 47°24'20.91" Пн, 37°17'6.04" Сх.

Курган 13 (0607535). Розкопки не проводилися.

Технічний стан – аварійний. Насип кургану розорюється. Пам'ятка має прихований характер, на місцевості не ідентифікується.

№ 0607508. Курган за 2,55 км на ПнСх від с. Труженка. Знаходився на вододілі між балками, лівими притоками р. Кальчик (басейн р. Кальміус). Розкопки не проводилися.

Технічний стан – аварійний. Насип кургану розорюється. Пам'ятка має прихований характер, на місцевості не ідентифікується.

№ 0607008 – 0607011. Курганна група складається з 4 курганів, розташованих ланцюгом, витягнута на 186 м за лінією ПнЗх - ПдСх (обліковий № 5039). Знаходиться на вододільному плато між р. Кальчик та її правою притокою (басейн р. Кальміус). За 1,3 км на Зх від Пн околиці с. Малоянисоль, на Сх від дороги на Катеринівку.

Курган 1 (0607008). За 1,6 км на ПдСх від К.10 курганної групи «Чумацька Могила». Насип округлої у плані форми, споруджено переважно з ґрунту. Матеріал – ґрунт, камінь. Горизонтальні розміри – 38×38 м. Висота – 0,4 м. Загальна площа 0,11 га. Розкопки не проводилися.

Технічний стан – аварійний. Насип розорюється.

Координати на Google Maps: 47°23'8.32" Пн, 37°18'11.54" Сх.

Курган 2 (0607009). За 0,11 км на ПдПдСх від К.1. Насип округлої у плані форми, споруджено з ґрунту. Горизонтальні розміри – 52×52 м. Висота – 1,15 м. Загальна площа 0,21 га. Розкопки не проводилися.

Технічний стан – аварійний. Насип розорюється.

Координати на Google Maps: 47°23'5.42" Пн, 37°18'15.08" Сх.

Курган 3 (0607010). За 0,085 км на ПдСх від К.2. Насип округлої у плані форми, споруджено з ґрунту. Горизонтальні розміри – 36×36 м. Висота – 0,3 м. Загальна площа 0,10 га. Розкопки не проводилися.

Технічний стан – аварійний. Насип розорюється.

Координати на Google Maps: 47°23'3.72" Пн, 37°18'18.43" Сх.

Курган 4 (0607011). За 0,04 км на ПдПдСх від К.3. Насип округлої у плані форми, споруджено з ґрунту. Горизонтальні розміри – 40×40 м. Висота – 0,15 м. Загальна площа 0,12 га. Розкопки не проводилися.

Технічний стан – аварійний. Насип розорюється.

Координати на Google Maps: 47°23'2.57" Пн, 37°18'19.61" Сх.

№ 0607012. Курган (обліковий № 5040) за 1,07 км на ПдСх від К.4 курганної групи 5039. Знаходиться на гребні вододілу між р. Кальчик та її правою притокою (басейн р. Кальміус). За 0,7 км на Зх від Пн околиці с. Малоянисоль, на Сх від дороги на Катеринівку.

Насип округлої у плані форми, споруджено з ґрунту. Горизонтальні розміри – 44×44 м. Висота – 0,6 м. Загальна площа 0,15 га. Розкопки не проводилися.

Технічний стан – незадовільний. Насип розорюється.

Координати на Google Maps: 47°22'37.24" Пн, 37°18'54.31" Сх.

№ 0607052. Курган за 0,5 км на Пд від кургану 5040. Знаходиться на гребні вододілу між р. Кальчик та її правою притокою (басейн р. Кальміус). За 0,8 км на Зх від центральної частини с. Малоянисоль, на Зх від дороги на Катеринівку.

Насип овальної у плані форми, споруджено з ґрунту. Горизонтальні розміри – 80×40 м. Висота – 0,9 м. Загальна площа 0,28 га. Розкопки не проводилися.

Технічний стан – незадовільний. Насип розорюється.

Координати на Google Maps: 47°22'20.91" Пн, 37°18'56.76" Сх.

Старомлинівська сільська рада Великоновосілківського району

У межах земель Старомлинівської сільської ради Великоновосілківського району під час проведення польової археологічної розвідки було обстежено 7 курганних груп та 2 поодинокі кургани. За даними обмеженого натурального археологічного обстеження пам'яток археології, Публічної кадастрової карти, планово-картографічного матеріалу Старомлинівської сільської ради та даними попередніх досліджень на території ради було враховано 32 археологічних об'єкта. Задачею проведення археологічної розвідки був огляд даних об'єктів, визначення їх параметрів і сучасного технічного стану з метою підготовки обліково-охоронної документації.

№ 0415006 – 0415010. Курганна група складається з 7 курганів, витягнута ланцюгом на 0,68 км за лінією Зх – Сх. Знаходиться на вододільному плато між балками Кобилина та Солона (лівими притоками р. Мокрі Яли басейну р. Самара), неподалік адміністративного кордону із Запорізькою обл. За 0,9 км на Зх від цвинтаря с. Орлинське, на Пд від дороги на с. Любимівка.

Курган 1 (0415006). За 1,4 км на Сх від адміністративного кордону із Запорізькою обл. Насип округлої у плані форми, споруджено з ґрунту. Горизонтальні розміри – 40×40 м. Висота – 1,3 м. Загальна площа 0,12 га. Розкопки не проводилися.

Технічний стан – незадовільний. Насип розорювався.

Координати на Google Maps: 47°39'72.10" Пн, 36°44'17.05" Сх.

Курган 2 (0415006-а). За 0,06 км на ПдСхСх від К.1. Насип округлої у плані форми, споруджено з ґрунту. Горизонтальні розміри – 20×20 м. Висота – 0,3 м. Загальна площа 0,03 га. Розкопки не проводилися.

Технічний стан – аварійний. Насип розорюється. На поверхні фрагменти кераміки доби пізньої бронзи.

Координати на Google Maps: 47°39'17.29" Пн, 36°44'19.63" Сх.

Курган 3 (0415006-б). За 0,1 км на ПдСх від К.1. Насип округлої у плані форми, споруджено з ґрунту. Горизонтальні розміри – 30×30 м. Висота – 0,5 м. Загальна площа 0,07 га. Розкопки не проводилися.

Технічний стан – аварійний. Насип розорюється.

Координати на Google Maps: 47°39'15.26" Пн, 36°44'19.91" Сх.

Курган 4 (0415007). За 0,13 км на ПдСхСх від К.1. Насип округлої у плані форми, споруджено з ґрунту. Горизонтальні розміри – 40×40 м. Висота – 0,85 м. Загальна площа 0,12 га. Розкопки не проводилися.

Технічний стан – незадовільний. Насип розорювався.

Координати на Google Maps: 47°39'16.80" Пн, 36°44'22.95" Сх.

Курган 5 (0415008). За 0,115 км на ПдСхСх від К.4. Насип округлої у плані форми, споруджено з ґрунту. Горизонтальні розміри – 30×30 м. Висота – 0,4 м. Загальна площа 0,07 га. Розкопки не проводилися.

Технічний стан – аварійний. Насип розорюється. На поверхні фрагменти кераміки доби середньовіччя.

Координати на Google Maps: 47°39'16.01" Пн, 36°44'28.21" Сх.

Курган 6 (0415009). За 0,205 км на Сх від К.5. Насип округлої у плані форми, споруджено з ґрунту. Горизонтальні розміри – 20×20 м. Висота – 0,25 м. Загальна площа 0,03 га. Розкопки не проводилися.

Технічний стан – аварійний. Насип розорюється.

Координати на Google Maps: 47°39'16.152" Пн, 36°44'38.33" Сх.

Курган 7 (0415010). За 0,245 км на Сх від К.6. Насип округлої у плані форми, споруджено з ґрунту. Горизонтальні розміри – 46×46 м. Висота – 0,6 м. Загальна площа 0,16 га. Розкопки не проводилися.

Технічний стан – незадовільний. Насип розорювався. На поверхні фрагменти

кераміки доби середньовіччя. Пн та Пд поли розорюються.

Координати на Google Maps: 47°39'17.29" Пн, 36°44'49.80" Сх.

№ 0415518 – 0415521. Курганна група складалася з 4 курганів (розташована чотирикутником). Під час розвідок 2019 р. на місцевості було ідентифіковано 2 насипи з курганної групи, витягнуті ланцюгом на 0,08 км за лінією ПнЗх – ПдСх; 2 пам'ятки мають прихований характер. Знаходиться на вододільному плато лівого берега балки Солоні (ліва притока р. Мокрі Яли басейну р. Самара). За 0,8 км на ПнПнСх від Сх околиці с. Володіне, на Зх від дороги на с. Завітне Бажання.

Курган 1 (0415518). Насип округлої у плані форми, споруджено переважно з ґрунту. Матеріал – ґрунт, камінь. Горизонтальні розміри – 50×50 м. Висота – 2,05 м. Загальна площа 0,20 га. Розкопки не проводилися.

Технічний стан – задовільний. Насип кургану задернований.

Координати на Google Maps: 47°42'7.08" Пн, 36°46'41.75" Сх.

Курган 2 (0415519). За 0,08 км на ПдСх від К.1. Насип округлої у плані форми, споруджено переважно з ґрунту. Матеріал – ґрунт, камінь. Горизонтальні розміри – 40×40 м. Висота – 1,5 м. Загальна площа 0,12 га. Розкопки не проводилися.

Технічний стан – незадовільний. Насип розорювався. Пн та Пд поли розорюються.

Координати на Google Maps: 47°42'6.10" Пн, 36°46'45.41" Сх.

Курган 3 (0415520). Розкопки не проводилися.

Технічний стан – аварійний. Насип кургану розорюється. Пам'ятка має прихований характер, на місцевості не ідентифікується.

Курган 4 (0415521). Розкопки не проводилися.

Технічний стан – аварійний. Насип кургану розорюється. Пам'ятка має прихований характер, на місцевості не ідентифікується.

№ 0415522 – 0415526. Курганна група складалася з 5 курганів, витягнута ланцюгом на 0,3 км за лінією ПдЗх – ПнСх. Під час розвідок 2019 р. на місцевості було ідентифіковано 3 насипи з курганної групи; 2 пам'ятки мають прихований характер. Знаходиться на вододільному плато лівого берега балки Солоні (ліва притока р. Мокрі Яли басейну р. Самара). За 1,35-1,60 км на ПнПнСх від східної околиці с. Володіне, на Пн від дороги на с. Завітне Бажання.

Курган 1 (0415522). За 0,05 км на Пн від дороги на с. Завітне Бажання. Насип округлої у плані форми, споруджено з ґрунту. Горизонтальні розміри – 30×30 м. Висота – 0,22 м. Загальна площа 0,07 га. Розкопки не проводилися.

Технічний стан – незадовільний. Насип розорювався.

Координати на Google Maps: 47°42'20.71" Пн, 36°46'44.90" Сх.

Курган 2 (0415523). Розкопки не проводилися.

Технічний стан – аварійний. Насип кургану розорюється. Пам'ятка має прихований характер, на місцевості не ідентифікується.

Курган 3 (0415524). За 0,13 км на ПнСх від К.1. Насип округлої у плані форми, споруджено переважно з ґрунту. Матеріал – ґрунт, камінь. Горизонтальні розміри – 20×20 м. Висота – 0,2 м. Загальна площа 0,03 га. Розкопки не проводилися.

Технічний стан – незадовільний. Насип розорювався. Поли розорюються.

Координати на Google Maps: 47°42'23.91" Пн, 36°46'48.70" Сх.

Курган 4 (0415525). За 0,17 км на ПнСх від К.3. Насип округлої у плані форми, споруджено переважно з ґрунту. Матеріал – ґрунт, камінь. Горизонтальні розміри – 30×30 м. Висота – 0,2 м. Загальна площа 0,07 га. Розкопки не проводилися.

Технічний стан – аварійний. Зх пола кургану розорюється, Сх пола – під шосейною дорогою.

Координати на Google Maps: 47°42'28.82" Пн, 36°46'52.85" Сх.

Курган 5 (0415526). Розкопки не проводилися.

Технічний стан – аварійний. Насип кургану під шосейною дорогою. Пам'ятка має прихований характер, на місцевості не ідентифікується.

№ 0415016. Курган знаходиться на вододільному плато лівого берега балки Солоної (ліва притока р. Мокрі Яли басейну р. Самара). За 2,4 км на ЗхЗхПн від північної околиці с. Старомлинівка, за 1,55 км на ПнПнСх від східної околиці с. Володіне, на Сх від дороги на с. Завітне Бажання.

Насип округлої у плані форми, споруджено з ґрунту. Горизонтальні розміри – Горизонтальні розміри – 30×30 м. Висота – 0,25 м. Загальна площа 0,07 га. Розкопки не проводилися.

Технічний стан – аварійний. Східна пола насипу розорюється, західна – під лісосмугою.

Координати на Google Maps: Maps: 47°42'25.85" Пн, 36°46'55.77" Сх.

№ 0415017. Курган Знаходиться на вододільному плато лівого берега балки Солоної (ліва притока р. Мокрі Яли басейну р. Самара). За 1,8 км на ЗхЗхПн від північної околиці с. Старомлинівка, на Сх від дороги на с. Завітне Бажання.

Насип округлої у плані форми, споруджено з ґрунту. Горизонтальні розміри – Горизонтальні розміри – 30×30 м. Висота – 0,25 м. Загальна площа 0,07 га. Розкопки не проводилися.

Технічний стан – аварійний. Насип розорюється.

Координати на Google Maps: Maps: 47°42'28.94" Пн, 36°47'20.57" Сх.

№ 0415515 – 0415517. Курганна група знаходиться на вододілі між балками, лівими притоками р. Мокрі Яли (басейн р. Самара). За 2,2 км на Пн від с. Володіне, на ПдСх від басейну. Група складалася з 3 курганів, витягнута ланцюгом за лінією ПнЗх – ПдСх. Під час розвідок 2019 р. на місцевості не було ідентифіковано жодного кургану з групи, пам'ятки мають прихований характер.

Курган 1 (0415515). Розкопки не проводилися.

Технічний стан – аварійний. Насип кургану розорюється. Пам'ятка має прихований характер, на місцевості не ідентифікується.

Курган 2 (0415516). Розкопки не проводилися.

Технічний стан – аварійний. Насип кургану розорюється. Пам'ятка має прихований характер, на місцевості не ідентифікується.

Курган 3 (0415517). Розкопки не проводилися.

Технічний стан – аварійний. Насип кургану зруйновано при спорудженні басейну. Пам'ятка має прихований характер, на місцевості не ідентифікується.

№ 0415509 – 0415514. Курганна група «Могили Ялові» складалася з 6 курганів (розташована чотирикутником). Знаходиться на вододілі між балками, лівими притоками р. Мокрі Яли (басейн р. Самара). Розташована за 3,28 км на Зх від Зх частини с. Завітне Бажання, на Сх від басейну. Під час розвідок 2019 р. на місцевості було ідентифіковано 4 насипи з курганної групи; 2 пам'ятки мають прихований характер.

Курган 1 (0415509). За 0,01 км на Сх від басейну. Насип округлої у плані форми, споруджено переважно з ґрунту. Матеріал – ґрунт, камінь. Горизонтальні розміри – 50×50 м. Висота – 3,6 м. Загальна площа 0,20 га. Розкопки не проводилися.

Технічний стан – задовільний. Насип кургану задернований. На вершині залишки триангуляційного пункту.

Координати на Google Maps: Maps: 47°43'26.23" Пн, 36°45'47.58" Сх.

Курган 2 (0415510). За 0,06 км на ПдСх від К.1. Насип округлої у плані форми, споруджено переважно з ґрунту. Матеріал – ґрунт, камінь. Горизонтальні розміри – 30×30 м. Висота – 0,5 м. Загальна площа 0,07 га. Розкопки не проводилися.

Технічний стан – аварійний. Сх пола насипу кургану під лісосмугою, Зх пола розорюється, по центру кургану прокладена польова ґрунтова дорога.

Координати на Google Maps: Maps: 47°43'25.37" Пн, 36°45'50.08" Сх.

Курган 3 (0415511). За 0,075 км на Сх від К.2. Насип округлої у плані форми, споруджено з ґрунту. Горизонтальні розміри – 30×30 м. Висота – 0,2 м. Загальна площа 0,07 га. Розкопки не проводилися.

Технічний стан – незадовільний. Насип кургану розорювався.

Координати на Google Maps: Maps: 47°43'25.03" Пн, 36°45'53.67" Сх.

Курган 4 (0415512). За 0,08 км на ПнСх від К.3. Насип округлої у плані форми, споруджено з ґрунту. Горизонтальні розміри – 40×40 м. Висота – 0,6 м. Загальна площа 0,12 га. Розкопки не проводилися.

Технічний стан – незадовільний. Насип кургану розорювався.

Координати на Google Maps: Maps: 47°43'26.95" Пн, 36°45'56.09" Сх.

Курган 5 (0415513). Розкопки не проводилися.

Технічний стан – аварійний. Насип кургану розорюється. Пам'ятка має прихований характер, на місцевості не ідентифікується.

Курган 6 (0415514). Розкопки не проводилися.

Технічний стан – аварійний. Насип кургану розорюється. Пам'ятка має прихований характер, на місцевості не ідентифікується.

№ 0415528 – 0415530. Курганна група з 3 курганів (витагнута ланцюгом на 0,415 км за лінією ПнЗх – ПдСх.). Знаходиться на вододільному плато між балками, правими притоками р. Мокрі Яли (басейн р. Самара), за 0,25 км на ПнСх від русла ріки. Розташована за 0,7 км на ПнСх від східної частини с. Завітне Бажання, на Сх від дороги на с. Врожайне.

Курган 1 (0415528). За 0,31 км на Сх від дороги на с. Врожайне. Насип округлої у плані форми, споруджено з ґрунту. Горизонтальні розміри – 40×40 м. Висота – 0,7 м. Загальна площа 0,12 га. Розкопки не проводилися.

Технічний стан – незадовільний. Насип кургану розорювався.

Координати на Google Maps: Maps: 47°43'42.41" Пн, 36°50'16.02" Сх.

Курган 2 (0415529). За 0,14 км на ПнСх від дороги на с. Врожайне, за 0,285 км на ПнЗх від К.1. Насип округлої у плані форми, споруджено з ґрунту. Горизонтальні розміри – 24×24 м. Висота – 0,6 м. Загальна площа 0,04 га. Розкопки не проводилися.

Технічний стан – незадовільний. Насип кургану розорювався.

Координати на Google Maps: Maps: 47°43'48.45" Пн, 36°50'5.55" Сх.

Курган 3 (0415530). За 0,065 км на ПнСх від дороги на с. Врожайне за 0,13 км на ПнЗхЗх від К.2. Насип округлої у плані форми, споруджено з ґрунту. Горизонтальні розміри – 40×40 м. Висота – 0,52 м. Загальна площа 0,12 га. Розкопки не проводилися.

Технічний стан – незадовільний. Насип кургану розорювався.

Координати на Google Maps: Maps: 47°43'50.17" Пн, 36°49'59.87" Сх.

№ 0415024 – 0415025. Курганна група з 2 курганів (витагнута ланцюгом на 0,085 км за лінією ПнЗхЗх – ПдСхСх). Знаходиться на вододільному плато між балками, правими притоками р. Мокрі Яли (басейн р. Самара), за 1,3 км на Сх від русла ріки. Розташована за 1,55 км на Сх від східної частини с. Завітне Бажання.

Курган 1 (0415024). Насип округлої у плані форми, споруджено з ґрунту. Горизонтальні розміри – 30×30 м. Висота – 0,4 м. Загальна площа 0,07 га. Розкопки не проводилися.

Технічний стан – аварійний. Насип кургану розорюється.

Координати на Google Maps: Maps: 47°43'25.09" Пн, 36°50'52.39" Сх.

Курган 2 (0415025). За 0,085 км на ПдСхСх від К.1. Насип округлої у плані форми, споруджено з ґрунту. Горизонтальні розміри – 30×30 м. Висота – 0,32 м. Загальна площа 0,07 га. Розкопки не проводилися.

Технічний стан – аварійний. Насип кургану розорюється.

Координати на Google Maps: Maps: 47°43'24.23" Пн, 36°50'56.16" Сх.

Рибинська сільська рада Волноваського району

У межах земель Рибинської сільської ради Волноваського району під час проведення польової археологічної розвідки було обстежено 1 курганну групу. За даними обмеженого натурального археологічного обстеження пам'яток археології, Публічної кадастрової карти, планово-картографічного матеріалу Рибинської сільської ради та даними попередніх досліджень на території ради було враховано 2 археологічних об'єкти. Задачею проведення археологічної розвідки був огляд даних об'єктів, визначення їх параметрів і сучасного технічного стану з метою підготовки обліково-охоронної документації.

№ 0524017 – 0524020. Курганна група з 4 курганів «Рибинське II / Могила Майор» (тимчасовий обліковий індекс 010-013). Знаходиться на вододільному плато між балками, правими притоками р. Мокра Волноваха (басейн р. Кальміус). Розташована за 0,9 км на Пд від західної частини с. Рибинське.

Курган 1 (0524017) мав округлу у плані форму. Горизонтальні розміри – 26×26 м. Висота – 1,7 м. Матеріал – ґрунт. Доба бронзи. Розкопано В.Ф. Клименко у 1988 р.

Курган 2 (0524018) мав округлу у плані форму. Горизонтальні розміри – 12×12 м. Висота – 0,4 м. Матеріал – ґрунт. Доба бронзи. Розкопано В.Ф. Клименко у 1988 р.

Курган 3 (0524019). За 0,24 км на Сх від дороги на Волноваху. Насип округлої у плані форми, споруджено з ґрунту. Горизонтальні розміри – 52×52 м. Висота – 2,95 м. Загальна площа 0,21 га. Розкопки не проводилися.

Технічний стан – Задовільний. Насип кургану Задернований. Втрати пов'язані із пізніми перекопами насипу кургану.

Координати на Google Maps: Maps: 47°34'4.14" Пн, 37°34'31.13" Сх.

Курган 4 (0524020). За 0,105 км на ПдПдСх від К.3. Насип округлої у плані форми, споруджено з ґрунту. Горизонтальні розміри – 30×30 м. Висота – 0,35 м. Загальна площа 0,07 га. Розкопки не проводилися.

Технічний стан – аварійний. Насип кургану розорується.

Координати на Google Maps: Maps: 47°34'0.70" Пн, 37°34'32.10" Сх.

ВИСНОВКИ

Підсумовуючи результати досліджень археологічної спадщини, можна зробити наступні висновки. Значна частина курганів має незадовільний або аварійний технічний стан. З врахованих 59 археологічних об'єктів 39 (66,1%) – розорюється, 12 (20,3%) – розорювалися у попередні часи. З них 13 (22%) пам'яток мають прихований характер, на місцевості не ідентифікуються. Лише 8 (13,6%) курганів задерновано і мають задовільний технічний стан. Значна частина курганів пошкоджена пізніми перекопами і має втрати, пов'язані із спорудженням триангуляційних пунктів тощо.

Оскільки наявність 46 об'єктів з пропонуваннях до постановки на державний облік курганів напевно встановлено, для їхньої території (до завершення процедури постановки на облік) пропонується запровадити режим, аналогічний режиму використання пам'яток археології. Таким чином, усі архітектурні чи ландшафтні перетворення, будівельні, меліоративні, шляхові, земляні роботи у передбачених межах можуть здійснюватися лише з дозволу відповідного органу виконавчої влади у сфері охорони культурної спадщини. На території даної зони забезпечується охорона археологічного культурного шару, дозволяється проведення археологічних досліджень з консервацією та музеєфікацією виявлених розкопками цінних об'єктів, а також збереження недоторканих (резервних) ділянок культурного шару для дослідження їх у майбутньому. Передбачається збереження насипів курганів, що передбачає заборону їх розорювання. Будь-яким земляним роботам, будівельним роботам, пов'язаним з розкриттями, мають передувати археологічні дослідження (розкопки).

Відповідно до технічного стану археологічних об'єктів, які мають прихований характер та на місцевості не ідентифікуються, пропонується наступний режим використання їх земельних ділянок: у межах археологічного об'єкта допускається сільськогосподарське використання території розташування археологічного об'єкта до встановлення місця його розташування і точних параметрів; за межами археологічного об'єкта – рілля за межами кургану.

Перспективним вважається додаткове обстеження території Донецької області в цілому та зони охорони археологічного культурного шару з метою виявлення раніше невідомих поховальних і побутових (поселень) пам'яток, що насичують цю територію потенційними у майбутньому археологічними джерелами інформації про її освоєння з найдавніших часів.

СПИСОК ІЛЮСТРАЦІЙ

- Рис. 1. Карта досліджуваних районів півдня Донецької області. М:1: 100 000
- Рис. 2. Дослідження археологічних пам'яток на півдні Донецької обл. (В. О. Забавін)
- Рис. 3. Дослідження археологічних пам'яток на півдні Донецької обл. (М. В. Булик)
- Рис. 4. Дослідження археологічних пам'яток на півдні Донецької обл. (О. П. Циба)
- Рис. 5. Нікольський район, Малоянисольська сільська рада. Схема розташування пам'яток археології. М:1:100 000
- Рис. 6. Кургани в околицях с. Малоянисоль за картою Ф. Ф. Шуберта (лист 28-16)
- Рис. 7. Нікольський район, Малоянисольська сільська рада. Схема розташування курганної групи 0507001 – 0607005 (обліковий номер 2382)
- Рис. 8. Нікольський район, Малоянисольська сільська рада. Схема розташування курганної групи 0607008 – 0607011 (обліковий номер 5039)
- Рис. 9. Нікольський район, Малоянисольська сільська рада. Схема розташування курганів 0607012 (обліковий номер 5040), 0607052
- Рис. 10. Нікольський район, Малоянисольська сільська рада. Схема розташування курганної групи «Чумацька Могила» 0607521 – 0607535 (обліковий номер 5038)
- Рис. 11. Нікольський район, Малоянисольська сільська рада. Фото кургану 1 (0607001) з курганної групи 0607001 – 0607005 (обліковий номер 2382). Вид з північного заходу
- Рис. 12. Нікольський район, Малоянисольська сільська рада. Фото кургану 2 (0607002) з курганної групи 0607001 – 0607005 (обліковий номер 2382). Вид з південного сходу
- Рис. 13. Нікольський район, Малоянисольська сільська рада. Фото кургану 3 (0607003) з курганної групи 0607001 – 0607005 (обліковий номер 2382). Вид з північного заходу
- Рис. 14. Нікольський район, Малоянисольська сільська рада. Фото кургану 4 (0607004) з курганної групи 0607001 – 0607005 (обліковий номер 2382). Вид з південного сходу
- Рис. 15. Нікольський район, Малоянисольська сільська рада. Фото кургану 5 (0607005) з курганної групи 0607001 – 0607005 (обліковий номер 2382). Вид з півночі
- Рис. 16. Нікольський район, Малоянисольська сільська рада. Фото кургану 1 (0607008) з курганної групи 0607008 – 0607011 (обліковий номер 5039). Вид з південного сходу
- Рис. 17. Нікольський район, Малоянисольська сільська рада. Фото кургану 2 (0607009) з курганної групи 0607008 – 0607011 (обліковий номер 5039). Вид зі сходу
- Рис. 18. Нікольський район, Малоянисольська сільська рада. Фото кургану 3 (0607010) з курганної групи 0607008 – 0607011 (обліковий номер 5039). Вид з південного сходу
- Рис. 19. Нікольський район, Малоянисольська сільська рада. Фото кургану 4 (0607011) з курганної групи 0607008 – 0607011 (обліковий номер 5039). Вид з південного сходу
- Рис. 20. Нікольський район, Малоянисольська сільська рада. Фото кургану 0607012 (обліковий номер 5040). Вид з південного заходу
- Рис. 21. Нікольський район, Малоянисольська сільська рада. Фото кургану 0607052. Вид з південного сходу
- Рис. 22. Нікольський район, Малоянисольська сільська рада. Фото кургану 1 (0607522) з курганної групи «Чумацька Могила» 0607521 – 0607535 (обліковий номер 5038). Вид із заходу
- Рис. 23. Нікольський район, Малоянисольська сільська рада. Фото кургану 3 (0607524) та кургану 5 (0607526) з курганної групи «Чумацька Могила» 0607521 – 0607535 (обліковий номер 5038). Вид зі сходу

Рис. 24. Нікольський район, Малоянисольська сільська рада. Фото кургану 6 (0607527) з курганної групи «Чумацька Могила» 0607521 – 0607535 (обліковий номер 5038). Вид з південного сходу

Рис. 25. Нікольський район, Малоянисольська сільська рада. Фото кургану 7 (0607529) з курганної групи «Чумацька Могила» 0607521 – 0607535 (обліковий номер 5038). Вид з південного сходу

Рис. 26. Нікольський район, Малоянисольська сільська рада. Фото кургану 8 (0607530) з курганної групи «Чумацька Могила» 0607521 – 0607535 (обліковий номер 5038). Вид з південного заходу

Рис. 27. Нікольський район, Малоянисольська сільська рада. Фото кургану 9 (0607531) з курганної групи «Чумацька Могила» 0607521 – 0607535 (обліковий номер 5038). Вид з південного сходу

Рис. 28. Нікольський район, Малоянисольська сільська рада. Фото кургану 10 (0607532) з курганної групи «Чумацька Могила» 0607521 – 0607535 (обліковий номер 5038). Вид з північного заходу

Рис. 29. Нікольський район, Малоянисольська сільська рада. Фото кургану 11 (0607533) з курганної групи «Чумацька Могила» 0607521 – 0607535 (обліковий номер 5038). Вид зі сходу

Рис. 30. Нікольський район, Малоянисольська сільська рада. Фото кургану 12 (0607534) з курганної групи «Чумацька Могила» 0607521 – 0607535 (обліковий номер 5038). Вид зі сходу

Рис. 31. Великоновосілківський район, Старомлинівська сільська рада. Схема розташування пам'яток археології. М:1:100 000

Рис. 32. Кургани в околицях с. Старомлинівка (Старий Керменчик) за картою Ф. Ф. Шуберта (лист 28-15)

Рис. 33. Великоновосілківський район, Старомлинівська сільська рада. Схема розташування курганної групи 0415006 – 0415010

Рис. 34. Великоновосілківський район, Старомлинівська сільська рада. Схема розташування курганних груп 0415024 – 0415025, 0415028 – 0415030

Рис. 35. Великоновосілківський район, Старомлинівська сільська рада. Схема розташування курганної групи 0415509 – 0415514

Рис. 36. Великоновосілківський район, Старомлинівська сільська рада. Схема розташування курганної групи 0415518 – 0415521

Рис. 37. Великоновосілківський район, Старомлинівська сільська рада. Схема розташування курганної групи 0415522 – 0415526 та курганів 0415016, 0415017

Рис. 38. Великоновосілківський район, Старомлинівська сільська рада. Фото кургану 1 (0415006) з курганної групи 0415006 – 0415510. Вид з півночі

Рис. 39. Великоновосілківський район, Старомлинівська сільська рада. Фото кургану 2 (0415006а) з курганної групи 0415006 – 0415510. Вид з півночі

Рис. 40. Великоновосілківський район, Старомлинівська сільська рада. Фото кургану 3 (0415006б) з курганної групи 0415006 – 0415510. Вид з півночі

Рис. 41. Великоновосілківський район, Старомлинівська сільська рада. Фото кургану 4 (0415007) з курганної групи 0415006 – 0415510. Вид з півночі

Рис. 42. Великоновосілківський район, Старомлинівська сільська рада. Фото кургану 5 (0415008) з курганної групи 0415006 – 0415510. Вид з півночі

Рис. 43. Великоновосілківський район, Старомлинівська сільська рада. Фото кургану 6 (0415009) з курганної групи 0415006 – 0415510. Вид з півночі

Рис. 44. Великоновосілківський район, Старомлинівська сільська рада. Фото кургану 7 (0415010) з курганної групи 0415006 – 0415510. Вид з півночі

Рис. 45. Великоновосілківський район, Старомлинівська сільська рада. Фото кургану (0415016). Вид зі сходу

Рис. 46. Великоновосілківський район, Старомлинівська сільська рада. Фото кургану (0415017). Вид з півдня

Рис. 47. Великоновосілківський район, Старомлинівська сільська рада. Фото кургану 1 (0415024) з курганної групи 0415024 – 0415025. Вид зі сходу

Рис. 48. Великоновосілківський район, Старомлинівська сільська рада. Фото кургану 2 (0415025) з курганної групи 0415024 – 0415025. Вид із заходу

Рис. 49. Великоновосілківський район, Старомлинівська сільська рада. Фото кургану 1 (0415509) з курганної групи «Могили Ялові» 0415509 – 0415514. Вид з півночі

- Рис. 50. Великоновосілківський район, Старомлинівська сільська рада. Фото кургану 2 (0415510) з курганної групи «Могили Ялові» 0415509 – 0415514. Вид з півночі
- Рис. 51. Великоновосілківський район, Старомлинівська сільська рада. Фото кургану 3 (0415511) з курганної групи «Могили Ялові» 0415509 – 0415514. Вид з півночі
- Рис. 52. Великоновосілківський район, Старомлинівська сільська рада. Фото кургану 4 (0415512) з курганної групи «Могили Ялові» 0415509 – 0415514. Вид із заходу
- Рис. 53. Великоновосілківський район, Старомлинівська сільська рада. Фото кургану 1 (0415518) з курганної групи 0415518 – 0415521. Вид з півночі
- Рис. 54. Великоновосілківський район, Старомлинівська сільська рада. Фото кургану 2 (0415519) з курганної групи 0415518 – 0415521. Вид з півночі
- Рис. 55. Великоновосілківський район, Старомлинівська сільська рада. Фото кургану 1 (0415522) з курганної групи 0415522 – 0415526. Вид з півночі
- Рис. 56. Великоновосілківський район, Старомлинівська сільська рада. Фото кургану 3 (0415524) з курганної групи 0415522 – 0415526. Вид із заходу
- Рис. 57. Великоновосілківський район, Старомлинівська сільська рада. Фото кургану 4 (0415525) з курганної групи 0415522 – 0415526. Вид із заходу
- Рис. 58. Великоновосілківський район, Старомлинівська сільська рада. Фото кургану 1 (0415528) з курганної групи 0415528 – 0415530. Вид із заходу
- Рис. 59. Великоновосілківський район, Старомлинівська сільська рада. Фото кургану 2 (0415529) з курганної групи 0415528 – 0415530. Вид зі сходу
- Рис. 60. Великоновосілківський район, Старомлинівська сільська рада. Фото кургану 3 (0415530) з курганної групи 0415528 – 0415530. Вид із заходу
- Рис. 61. Волноваський район, Рибинська сільська рада. Схема розташування пам'яток археології. М:1:100 000
- Рис. 62. Кургани в околицях в околицях с. Волноваха за картою Ф. Ф. Шуберта (лист 28-16)
- Рис. 63. Волноваський район, Рибинська сільська рада. Фото кургану 3 (524019) з курганної групи 0524017 – 0524020. Вид з півдня
- Рис. 63. Волноваський район, Рибинська сільська рада. Фото кургану 4 (524020) з курганної групи 0524017 – 0524020. Вид з півночі

СПИСОК ВИКОРИСТАНИХ ДЖЕРЕЛ

1. Горбов В.Н., Усачук А.Н. Отчет о полевых исследованиях в 1988 г. – Науковий архів Інституту археології НАН України. – 1988/201.
2. Журнал раскопок Н.Е. Бранденбурга 1888-1902 гг. СПб., 1908.
3. Качалова Н.К. Эрмитажная коллекция Н.Е. Бранденбурга // САИ. М., 1974. – Вып. В 4-12.
4. Клименко В.Ф. Раскопки курганов у с. Рыбинское Волновахского р-на Донецкой обл. – НА ІА НАН України. – № 1988/41.
5. Клименко В.Ф. Курганы юга Донетчины. – Енакиєво, 1998. – 220 с.
6. Усачук А.Н. Дневник проведения археологических разведок в Володарском р-не в 1988 г. // Архів відділу охорони пам'яток археології ДОКМ.
7. Усачук А.Н., Полидович Ю.Б., Колесник А.В. Курганы Донбасса в народном восприятии и научной практике (до начала XX века): мифы и реальность. // АА. Вып. 14. Донецк, 2004. С. 13-55.

ДОДАТКИ

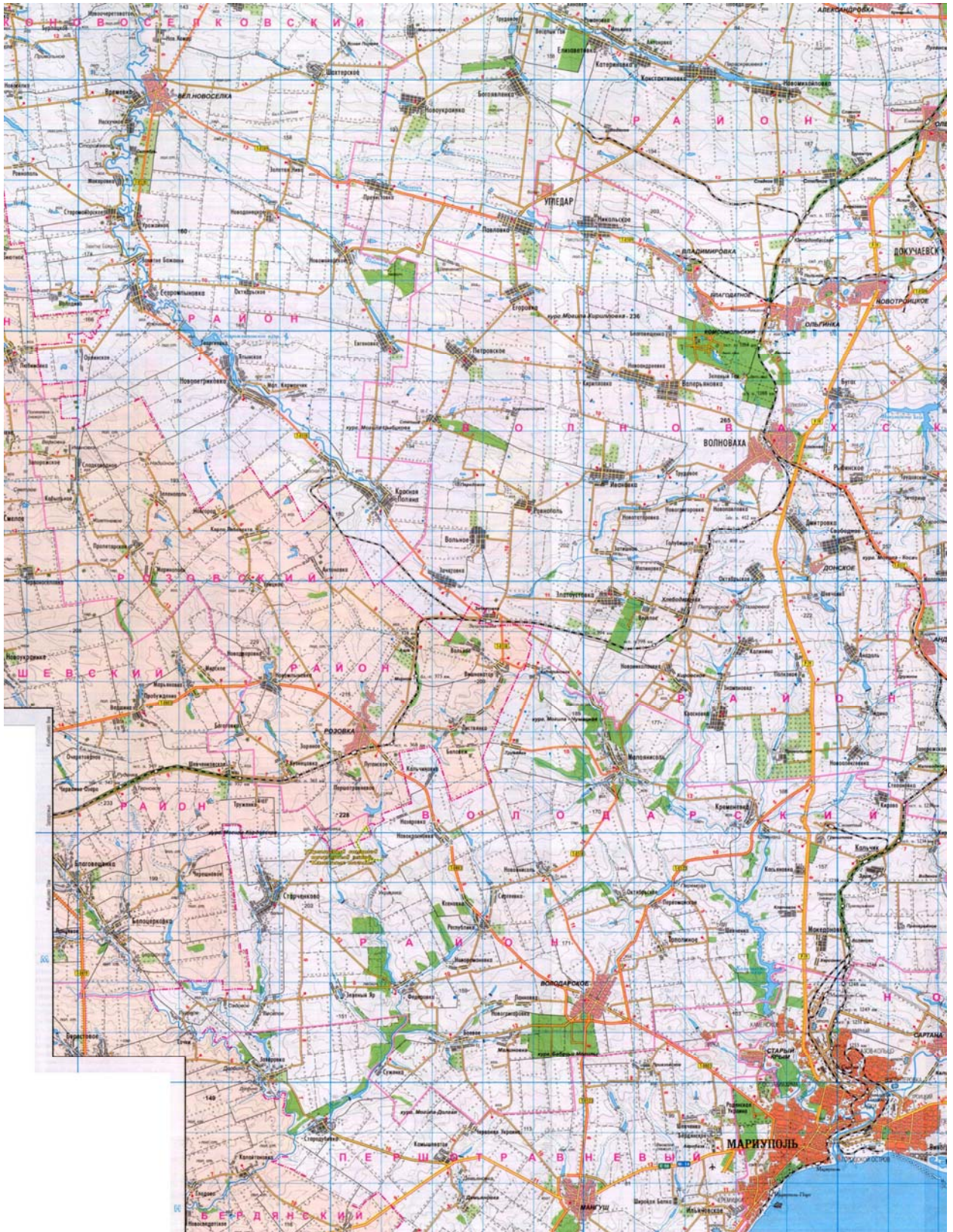


Рис. 1. Карта досліджуваних районів півдня Донецької області. М:1: 100 000



Рис. 2. Дослідження археологічних пам'яток на півдні Донецької обл. (В. О. Забавін)



Рис. 3. Дослідження археологічних пам'яток на півдні Донецької обл. (М. В. Булик)



Рис. 4. Дослідження археологічних пам'яток на півдні Донецької обл. (О. П. Циба)

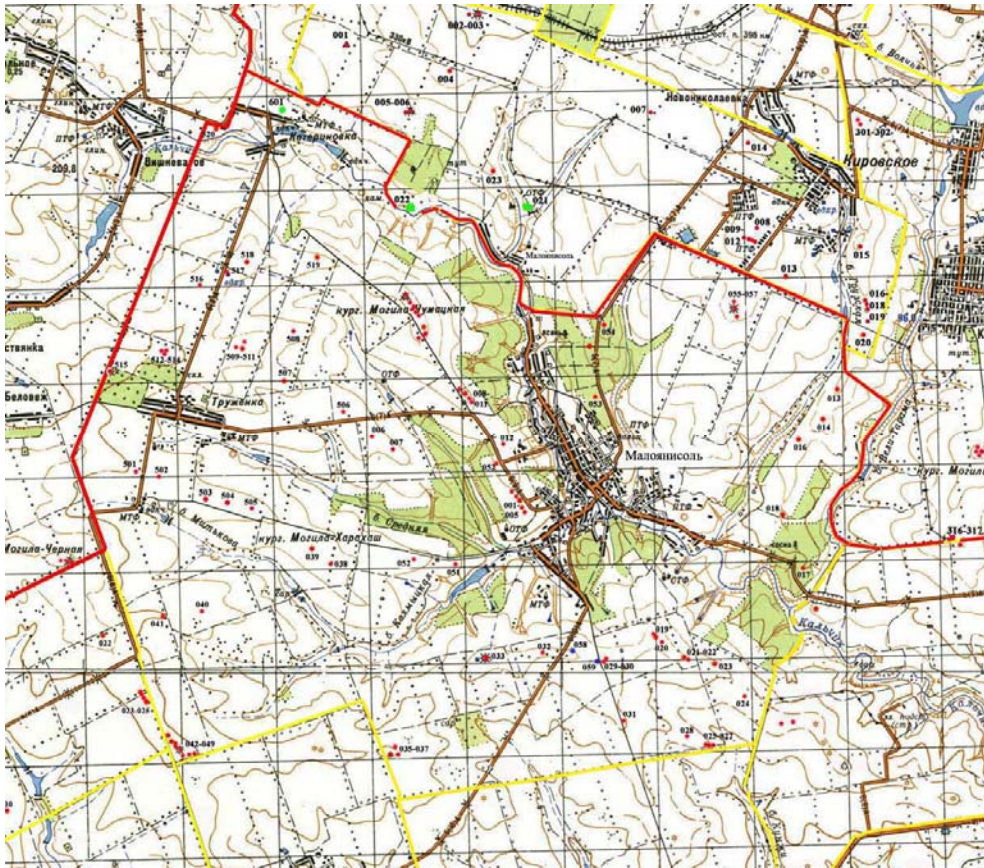


Рис. 5. Нікольський район, Малоянисольська сільська рада. Схема розташування пам'яток археології. М:1:100 000



Рис. 6. Кургани в околицях с. Малоянисоль за картою Ф. Ф. Шуберта (лист 28-16)

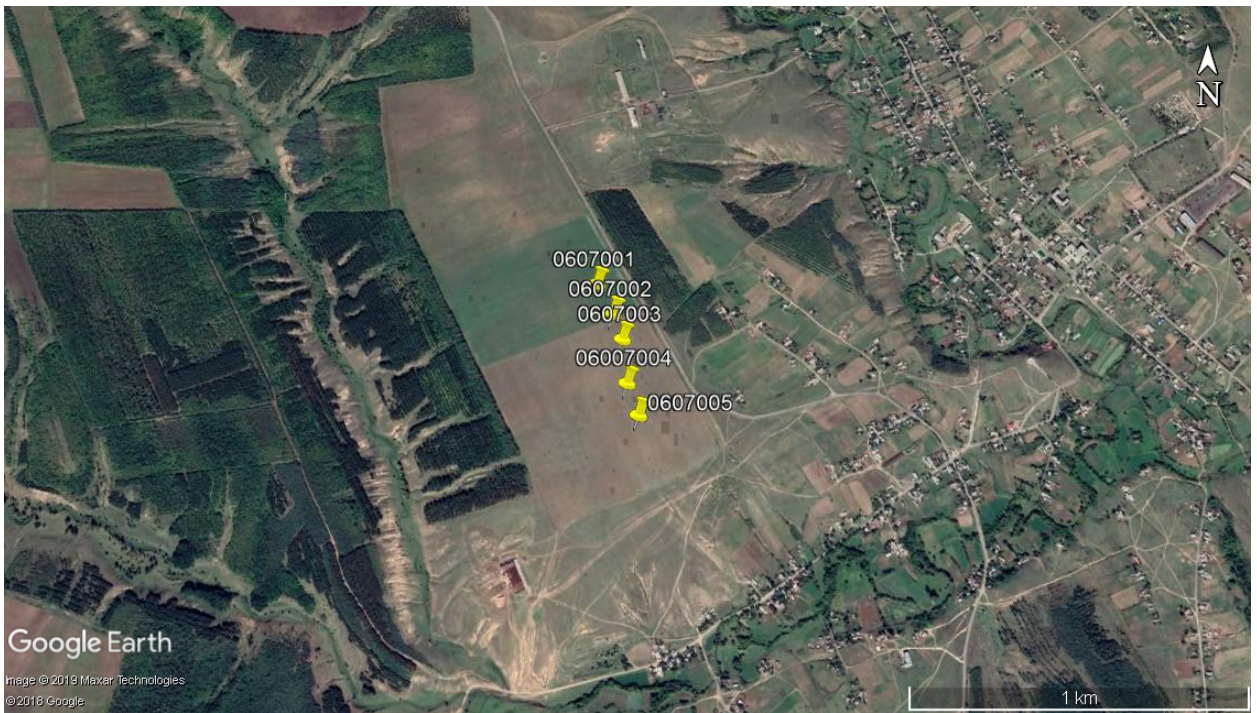


Рис. 7. Нікольський район, Малоянисольська сільська рада. Схема розташування курганної групи 0507001 – 0607005 (обліковий номер 2382)



Рис. 8. Нікольський район, Малоянисольська сільська рада. Схема розташування курганної групи 0607008 – 0607011 (обліковий номер 5039)



Рис. 9. Нікольський район, Малоянисольська сільська рада. Схема розташування курганів 0607012 (обліковий номер 5040), 0607052

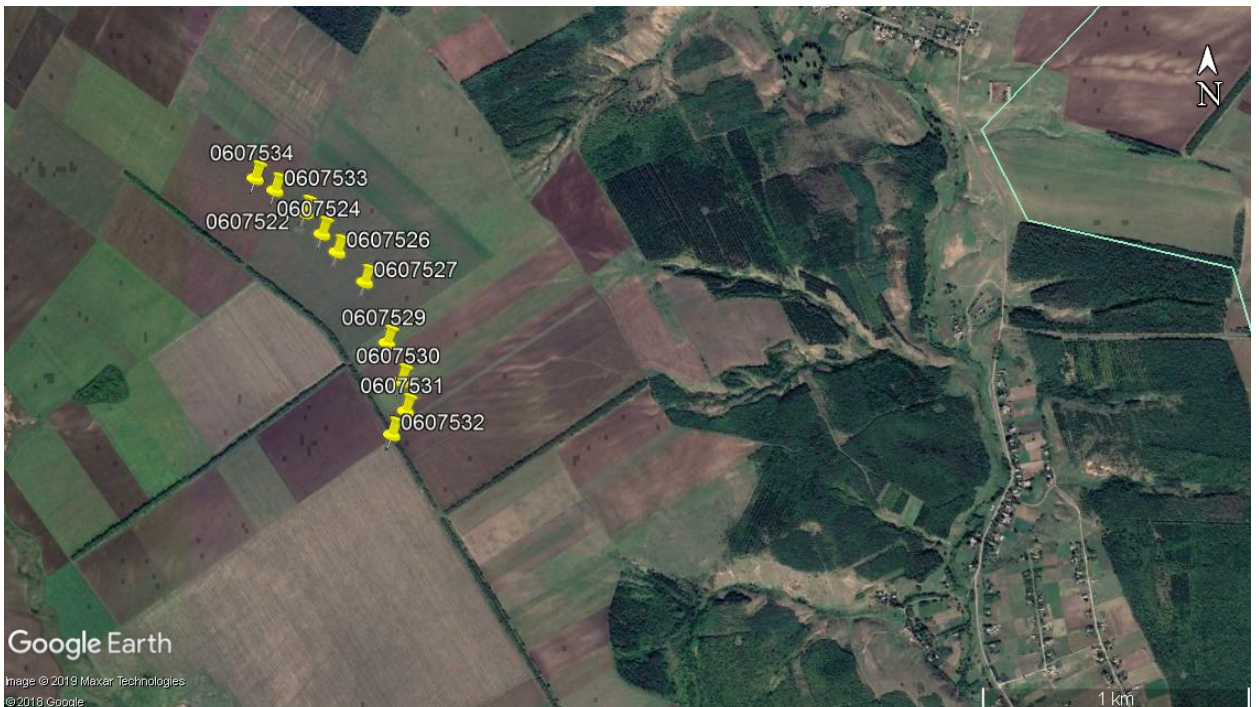


Рис. 10. Нікольський район, Малоянисольська сільська рада. Схема розташування курганної групи «Чумацька Могила» 0607521 – 0607535 (обліковий номер 5038)



Рис. 11. Нікольський район, Малоянисольська сільська рада. Фото кургану 1 (0607001) з курганної групи 0607001 – 0607005 (обліковий номер 2382). Вид з північного заходу



Рис. 12. Нікольський район, Малоянисольська сільська рада. Фото кургану 2 (0607002) з курганної групи 0607001 – 0607005 (обліковий номер 2382). Вид з південного сходу



Рис. 13. Нікольський район, Малоянисольська сільська рада. Фото кургану 3 (0607003) з курганної групи 0607001 – 0607005 (обліковий номер 2382). Вид з північного заходу



Рис. 14. Нікольський район, Малоянисольська сільська рада. Фото кургану 4 (0607004) з курганної групи 0607001 – 0607005 (обліковий номер 2382). Вид з південного сходу



Рис. 15. Нікольський район, Малоянисольська сільська рада. Фото кургану 5 (0607005) з курганної групи 0607001 – 0607005 (обліковий номер 2382). Вид з півночі



Рис. 16. Нікольський район, Малоянисольська сільська рада. Фото кургану 1 (0607008) з курганної групи 0607008 – 0607011 (обліковий номер 5039). Вид з південного сходу



Рис. 17. Нікольський район, Малоянисольська сільська рада. Фото кургану 2 (0607009) з курганної групи 0607008 – 0607011 (обліковий номер 5039). Вид зі сходу



Рис. 18. Нікольський район, Малоянисольська сільська рада. Фото кургану 3 (0607010) з курганної групи 0607008 – 0607011 (обліковий номер 5039). Вид з південного сходу



Рис. 19. Нікольський район, Малоянисольська сільська рада. Фото кургану 4 (0607011) з курганної групи 0607008 – 0607011 (обліковий номер 5039). Вид з південного сходу



Рис. 20. Нікольський район, Малоянисольська сільська рада. Фото кургану 0607012 (обліковий номер 5040). Вид з південного заходу



Рис. 21. Нікольський район, Малоянисольська сільська рада. Фото кургану 0607052. Вид з південного сходу



Рис. 22. Нікольський район, Малоянисольська сільська рада. Фото кургану 1 (0607522) з курганної групи «Чумацька Могила» 0607521 – 0607535 (обліковий номер 5038). Вид із заходу



Рис. 23. Нікольський район, Малоянисольська сільська рада. Фото кургану 3 (0607524) та кургану 5 (0607526) з курганної групи «Чумацька Могила» 0607521 – 0607535 (обліковий номер 5038). Вид зі сходу



Рис. 24. Нікольський район, Малоянисольська сільська рада. Фото кургану 6 (0607527) з курганної групи «Чумацька Могила» 0607521 – 0607535 (обліковий номер 5038). Вид з південного сходу



Рис. 25. Нікольський район, Малоляниська сільська рада. Фото кургану 7 (0607529) з курганної групи «Чумацька Могила» 0607521 – 0607535 (обліковий номер 5038). Вид з південного сходу



Рис. 26. Нікольський район, Малоляниська сільська рада. Фото кургану 8 (0607530) з курганної групи «Чумацька Могила» 0607521 – 0607535 (обліковий номер 5038). Вид з південного заходу



Рис. 27. Нікольський район, Малоянисольська сільська рада. Фото кургану 9 (0607531) з курганної групи «Чумацька Могила» 0607521 – 0607535 (обліковий номер 5038). Вид з південного сходу



Рис. 28. Нікольський район, Малоянисольська сільська рада. Фото кургану 10 (0607532) з курганної групи «Чумацька Могила» 0607521 – 0607535 (обліковий номер 5038). Вид з північного заходу



Рис. 29. Нікольський район, Малоянисольська сільська рада. Фото кургану 11 (0607533) з курганної групи «Чумацька Могила» 0607521 – 0607535 (обліковий номер 5038). Вид зі сходу



Рис. 30. Нікольський район, Малоянисольська сільська рада. Фото кургану 12 (0607534) з курганної групи «Чумацька Могила» 0607521 – 0607535 (обліковий номер 5038). Вид зі сходу

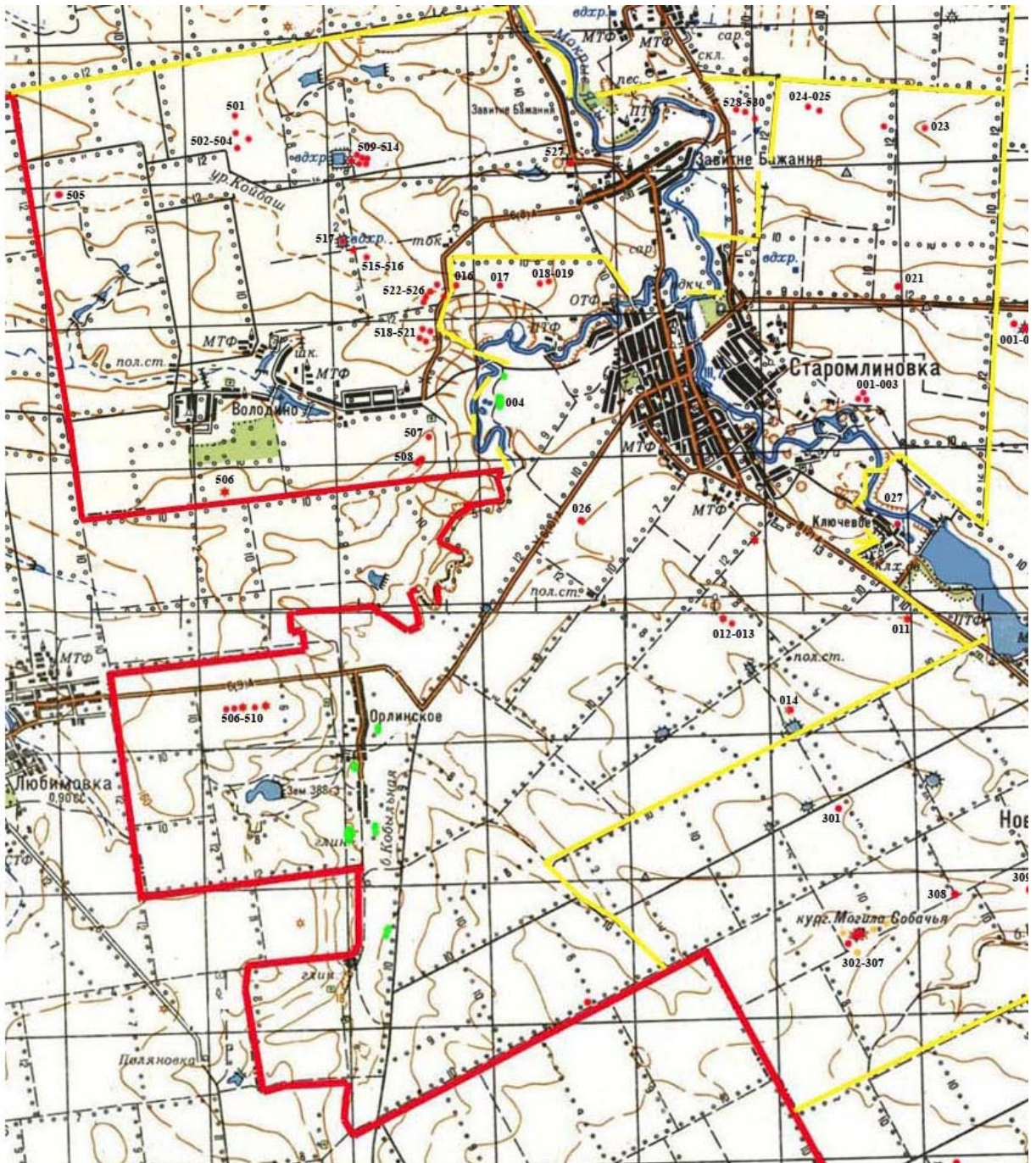


Рис. 31. Великоновосілівський район, Старомлинівська сільська рада. Схема розташування пам'яток археології. М:1:100 000

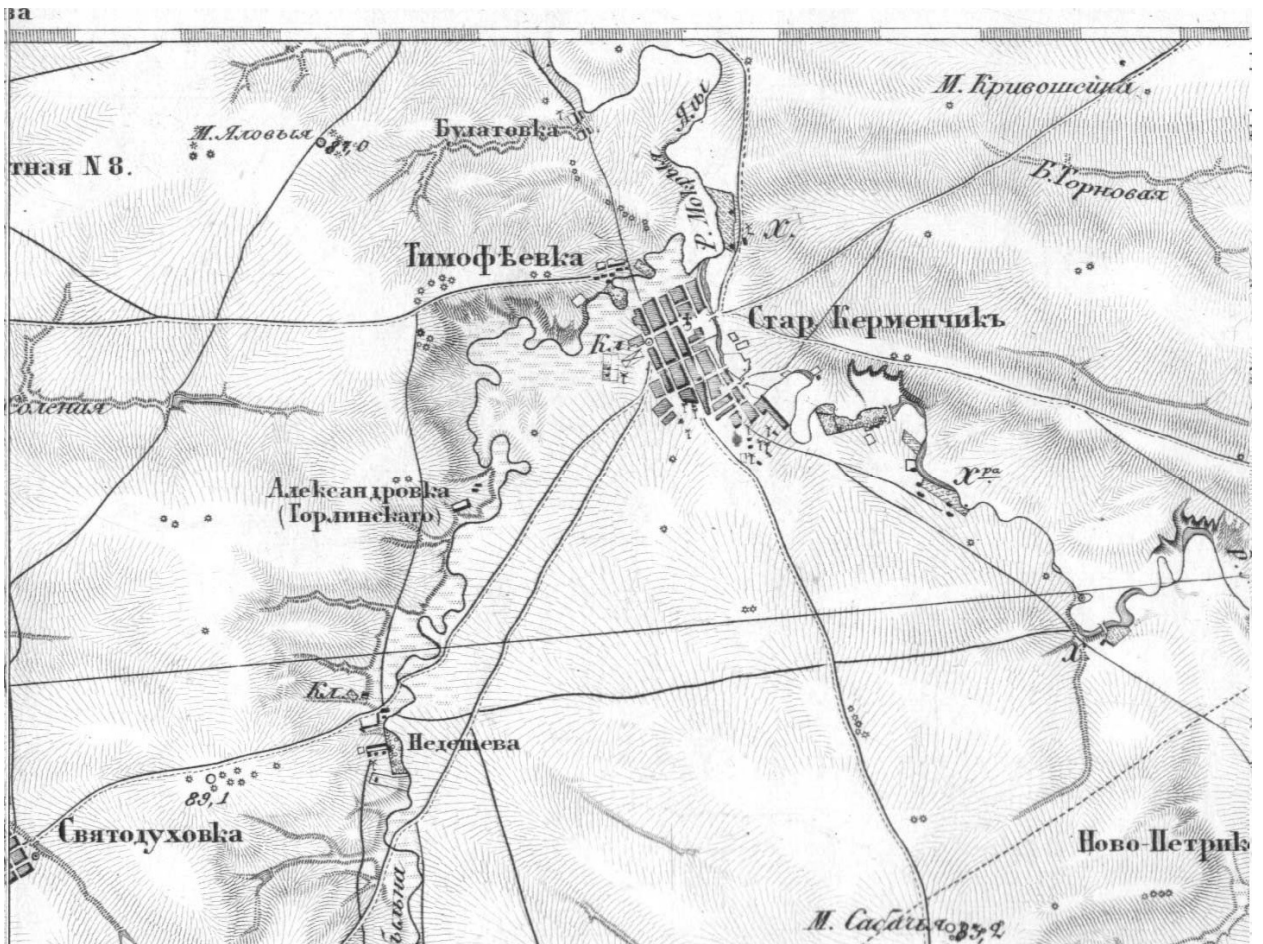


Рис. 32. Кургани в околицях с. Старомлинівка (Старий Керменчик) за картою Ф. Ф. Шуберта (лист 28-15)



Рис. 33. Великоновосілівський район, Старомлинівська сільська рада. Схема розташування курганної групи 0415006 – 0415010



Рис. 34. Великоновосілківський район, Старомлинівська сільська рада. Схема розташування курганних груп 0415024 – 0415025, 0415028 – 0415030



Рис. 35. Великоновосілківський район, Старомлинівська сільська рада. Схема розташування курганної групи 0415509 – 0415514



Рис. 36. Великоновосілківський район, Старомлинівська сільська рада. Схема розташування курганної групи 0415518 – 0415521



Рис. 37. Великоновосілківський район, Старомлинівська сільська рада. Схема розташування курганної групи 0415522 – 0415526 та курганів 0415016, 0415017



Рис. 38. Великоновосілківський район, Старомлинівська сільська рада. Фото кургану 1 (0415006) з курганної групи 0415006 – 0415510. Вид з півночі



Рис. 39. Великоновосілківський район, Старомлинівська сільська рада. Фото кургану 2 (0415006а) з курганної групи 0415006 – 0415510. Вид з півночі



Рис. 40. Великоновосілківський район, Старомлинівська сільська рада. Фото кургану 3 (04150066) з курганної групи 0415006 – 0415510. Вид з півночі



Рис. 41. Великоновосілківський район, Старомлинівська сільська рада. Фото кургану 4 (0415007) з курганної групи 0415006 – 0415510. Вид з півночі



Рис. 42. Великоновосілківський район, Старомлинівська сільська рада. Фото кургану 5 (0415008) з курганної групи 0415006 – 0415510. Вид з півночі



Рис. 43. Великоновосілківський район, Старомлинівська сільська рада. Фото кургану 6 (0415009) з курганної групи 0415006 – 0415510. Вид з півночі



Рис. 44. Великоновосілківський район, Старомлинівська сільська рада. Фото кургану 7 (0415010) з курганної групи 0415006 – 0415510. Вид з півночі



Рис. 45. Великоновосілківський район, Старомлинівська сільська рада. Фото кургану (0415016). Вид зі сходу



Рис. 46. Великоновосілівський район, Старомлинівська сільська рада. Фото кургану (0415017).
Вид з півдня



Рис. 47. Великоновосілівський район, Старомлинівська сільська рада. Фото кургану 1 (0415024) з
курганної групи 0415024 – 0415025. Вид зі сходу



Рис. 48. Великоновосілківський район, Старомлинівська сільська рада. Фото кургану 2 (0415025) з курганної групи 0415024 – 0415025. Вид із заходу



Рис. 49. Великоновосілківський район, Старомлинівська сільська рада. Фото кургану 1 (0415509) з курганної групи «Могили Ялові» 0415509 – 0415514. Вид з півночі



Рис. 50. Великоновосілківський район, Старомлинівська сільська рада. Фото кургану 2 (0415510) з курганної групи «Могили Ялові» 0415509 – 0415514. Вид з півночі



Рис. 51. Великоновосілківський район, Старомлинівська сільська рада. Фото кургану 3 (0415511) з курганної групи «Могили Ялові» 0415509 – 0415514. Вид з півночі



Рис. 52. Великоновосілківський район, Старомлинівська сільська рада. Фото кургану 4 (0415512) з курганної групи «Могили Ялові» 0415509 – 0415514. Вид із заходу



Рис. 53. Великоновосілківський район, Старомлинівська сільська рада. Фото кургану 1 (0415518) з курганної групи 0415518 – 0415521. Вид з півночі



Рис. 54. Великоновосілківський район, Старомлинівська сільська рада. Фото кургану 2 (0415519) з курганної групи 0415518 – 0415521. Вид з півночі



Рис. 55. Великоновосілківський район, Старомлинівська сільська рада. Фото кургану 1 (0415522) з курганної групи 0415522 – 0415526. Вид з півночі



Рис. 56. Великоновосілківський район, Старомлинівська сільська рада. Фото кургану 3 (0415524) з курганної групи 0415522 – 0415526. Вид із заходу



Рис. 57. Великоновосілківський район, Старомлинівська сільська рада. Фото кургану 4 (0415525) з курганної групи 0415522 – 0415526. Вид із заходу



Рис. 58. Великоновосілківський район, Старолинівська сільська рада. Фото кургану 1 (0415528) з курганної групи 0415528 – 0415530. Вид із заходу



Рис. 59. Великоновосілківський район, Старолинівська сільська рада. Фото кургану 2 (0415529) з курганної групи 0415528 – 0415530. Вид зі сходу



Рис. 60. Великоновосілківський район, Старолинівська сільська рада. Фото кургану 3 (0415530) з курганної групи 0415528 – 0415530. Вид із заходу



Рис. 63. Волноваський район, Рибинська сільська рада. Фото кургану 3 (524019) з курганної групи 0524017 – 0524020. Вид з півдня



Рис. 63. Волноваський район, Рибинська сільська рада. Фото кургану 4 (524020) з курганної групи 0524017 – 0524020. Вид з півночі

